

REGLEMENT ET LOIS DU JEU

Championnat Départemental FUTSAL

U11 Filles

❑ Opération « soyons sportifs »

Avant les rencontres, les Joueur(se)s, Arbitres et Encadrants doivent suivre le **Protocole Esprit Sportif** en entrant sur le terrain. Les participants s'alignent sur le terrain et se saluent.

A la fin de la rencontre, les encadrants d'équipes montrent l'exemple et doivent veiller à ce que leurs joueur(se)s aillent saluer les adversaires ainsi que les arbitres.

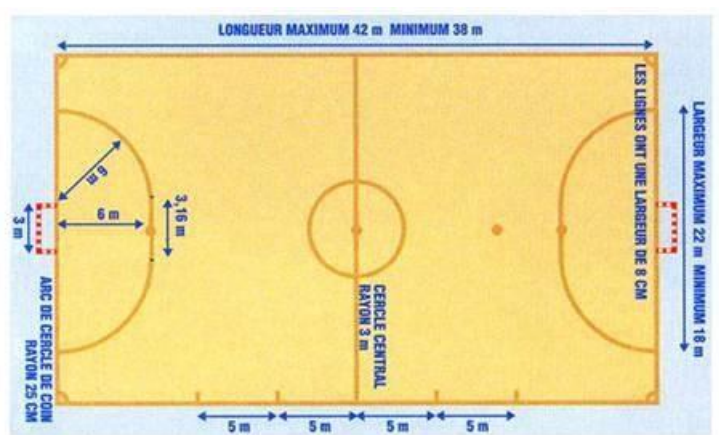
Tous les cas de discipline, stipulés sur les feuilles de match, seront étudiés par la ou les commissions compétentes.

Organisation prévisionnelle :

Le District Morbihan de football organise un championnat Futsal sur 4 dates en complément de la pratique traditionnelle en herbe. Une date sera dédiée à la découverte du soccer (foot5) en indoor. Pas de classement à l'issue des 4 journées (pratique de découverte)

❑ Terrain de jeu :

- Terrain de handball (intérieur ou extérieur).
- Délimité par des lignes jaunes : lignes de touche, de but et surface de réparation (trait plein continu à 6 mètres).
- Point de penalty à 6 mètres en face du but (sur la ligne de surface de réparation).
- Point d'engagement au centre du terrain.



❑ Le ballon :

- Ballon spécifique futsal de **taille 4**.

❑ Nombre de joueur(se)s :

- 5 joueuses U11F et/ou U10 F dont la gardienne (+5 remplaçant(e)s au maximum).
- Pas de possibilité de sous-classement ou de déclassement pour les féminines. (Ex : impossibilité de faire jouer des U12F en U11F)
- Possibilité de surclassement de U9F à raison de 3 maximum par équipe.
- Nombre illimité de remplacements.
- Les changements peuvent s'effectuer à tout moment de la partie (possession ou non possession de balle). Mais le joueur remplacé doit être sorti avant que le remplaçant ne pénètre sur le terrain, et cela par la zone médiane du terrain (5 mètres de part et d'autre de la ligne médiane). (Utilisation de chasubles pour matérialiser ces mouvements de joueur(se)s).

Fautes et comportement :

- Pas de contact (Pas de charge).
- Tous les coups francs sont directs (adversaires à **5m**).
- Tacles interdits dans les duels. On ne peut donc lutter pour la conquête du ballon que debout

Pour l'exécution des Coup-Francs :

- Le ballon doit être immobile.
- Les joueurs adverses sont à 5 mètres.
- Le même joueur ne peut pas toucher deux fois de suite le ballon.



Quelques cas particuliers – quelques précisions :

- Suite à une sortie de but, la remise en jeu se fera par la gardienne de but, **à la main** depuis sa surface réparation (impossibilité de marquer directement).
- Il faut que le ballon sorte de la surface de réparation pour qu'il soit considéré en jeu.

- La relance à la main de la gardienne de but peut être effectuée au sol ou aérienne et peut dépasser le milieu de terrain sans avoir touchée le sol.
- Les rentrées de touche seront effectuées au pied (ballon arrêté sur la ligne ou 20 cm derrière), un but ne pouvant être marqué directement, **les adversaires devront se tenir à 5m**. La joueuse a **4 secondes** pour jouer le ballon à partir du moment où il a pris possession de celui-ci.
- Sur coups-francs et coups de pied de coin, les adversaires devront se tenir à plus de 5m du ballon.
- Tous les coups-francs sont directs, mais en cas de remise à la gardienne par une partenaire avec prise du ballon à la main : coup-franc indirect sur la ligne des 6m au plus près de la faute.
- Toute faute commise par une équipe dans sa surface de réparation sera sanctionnée d'un penalty.
- Si le ballon touche le plafond, on reprend le jeu par une rentrée de touche.



Temps de jeu / Durée des rencontres

- **Le total du temps de jeu par journée, ne doit pas dépasser 50'**. (Nombre de rencontres à déterminer en fonction du nombre d'équipes)
- **Match minimum de 6' et maximum de 25'**. (Temps non décompté)

Temps-mort et cumul des fautes :

Non utilisés.

Gardienne de but

- Une gardienne ne peut pas saisir avec les mains une passe bottée délibérément par un coéquipier (coup franc direct).
- **Une gardienne peut être utilisée (jeu au pied) autant de fois par possession (pas de limite).**
- Si la gardienne s'empare du ballon avec les mains hors de sa surface : coup franc direct là où la gardienne a touché le ballon des mains.
- La gardienne doit remettre le ballon en jeu exclusivement à la main : **dans les 4 secondes** et à l'extérieur de la zone des 6 mètres (coup franc direct s'il touche deux fois de suite le ballon).
- Tacle interdit pour la gardienne dans les duels en dehors de la surface de réparation. (Pied(s) en avance sur le corps)

Coup de pied de réparation :

- Point de réparation à 6 mètres de la ligne de but.
- Joueurs adverses et partenaires à 5 mètres.
- La gardienne de but doit être sur sa ligne.



Coup d'envoi et reprise de jeu :

- Engagement au centre du terrain au début de chaque période et après chaque but.
- Coup d'envoi vers l'avant, vers l'arrière ou latéralement et joueurs adverses à 3 mètres (derrière le rond central).

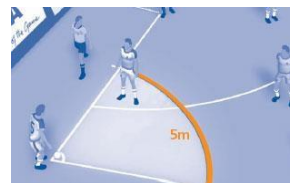
Rentrée de touche :

- Le ballon doit être entièrement sorti.
- Exécution : exclusivement au pied, ballon **arrêté** sur la ligne (ou 20 cm derrière maximum).
- Pas de but direct : reprise du jeu par coup de pied de but (but adverse) ou but ou coup de pied de coin (propre but).
- Joueuses adverses à 5 mètres.
- Exécution **dans les 4 secondes** à compter de l'instant où le ballon est placé sur la ligne.

- Rentrée de touche accordée à l'équipe adverse lorsque le ballon touche le plafond ou tout autre élément extérieur. La rentrée de touche sera effectuée sur un côté à hauteur de l'impact.

❑ **Coup de pied de coin (Corner)**

- Uniquement aux pieds.
- Joueuses adverses à 5 mètres.
- Ballon placé dans l'arc de cercle 20 cm pour l'exécution.
- Exécution dans les 4 secondes à compter de l'instant où le ballon est placé dans l'arc de cercle.



❑ **But marqué :**

- Un but peut être marqué de n'importe quel endroit du terrain sauf :
 - Sur une relance à la main de la gardienne
 - Directement sur une rentrée de touche
 - Directement sur un coup d'envoi
- Le ballon doit franchir totalement la ligne.

❑ **Décompte des Points :**

Le classement sera établi par addition de points, cumulés match après match, et journée après journée en fonction du barème suivant :

Victoire = 4 points, match nul = 2 points, défaite = 1 point et match perdu par pénalité ou forfait = 0 point

En cas d'égalité de points entre 2 ou plusieurs équipes, il est tenu compte des dispositions suivantes :

1. Goal average particulier si les équipes à égalité se sont toutes rencontrées :
 - Nombre de points entre les équipes ex aequo (*nouveau classement entre les équipes à égalité*)

❑ **Le hors-jeu :**

Pas de hors-jeu en futsal.

Pour tous les points non prévus par ce document, il en reviendra à la commission d'étudier et prendre une décision pour tout litige éventuel.

CONTACT DISTRICT MORBIHAN DE FOOTBALL :

GUILLOU Christophe (Conseiller Technique Départemental « Développement et Animation des Pratiques ») :

- Mail : cguillou@foot56.fff.fr / Tél : 06 48 73 34 04